

Załącznik do Decyzji nr 1/2024

Dziekana Wydziału Nauk Społecznych

z dnia 22 stycznia 2024 roku

w sprawie wprowadzenia Regulaminu dyplomowania

na kierunku ekonomia studia pierwszego oraz drugiego stopnia

na Wydziale Nauk Społecznych Akademii Mazowieckiej w Płocku

REGULAMIN DYPLOMOWANIA

NA KIERUNKU EKONOMIA STUDIA PIERWSZEGO I DRUGIEGO STOPNIA

NA WYDZIALE NAUK SPOŁECZNYCH

Zasady ogólne

§1

1. Regulamin dyplomowania, w tym warunki przygotowania pracy dyplomowej oraz przeprowadzenia egzaminu dyplomowego, określa Uchwała Senatu Nr 23/2023 Senatu Akademii Mazowieckiej w Płocku z dnia 25 kwietnia 2023 r. w sprawie zatwierdzenia Regulaminu studiów Akademii Mazowieckiej w Płocku oraz Zarządzenia Nr 13/2023 Rektora Akademii Mazowieckiej w Płocku z dnia 28 lutego 2023 r w sprawie wprowadzenia Regulaminu przygotowania prac dyplomowych (magisterskich, licencjackich, inżynierskich) wraz z procedurą antyplagiatową oraz dokumentacji egzaminu dyplomowego w Akademii Mazowieckiej w Płocku.
2. Celem procesu dyplomowania jest potwierdzenie realizacji efektów uczenia się na kierunku ekonomia z jednoczesnym uwzględnieniem poziomu kształcenia.
3. Przez pracę dyplomową rozumie się określoną w programie studiów pracę licencjacką wykonywaną przez studentkę/a.
4. Dyplomant jest zobowiązany systematycznie referować postępy pisania pracy promotorowi. Promotor może odmówić przyjęcia gotowej części pracy, jeśli nie zna kolejnych etapów jej tworzenia.
5. Praca licencjacka jest oceniana przez promotora oraz jednego recenzenta wyznaczonego przez dziekana.

6. Praca dyplomowa podlega badaniu w Jednolitym Systemie Antyplagiatowym. Przedmiotem badania oryginalności pracy dyplomowej jest wersja elektroniczna dokumentu zaakceptowana przez promotora i zgodna z wersją papierową. Pozostałe kwestie związane z obowiązującą procedurą antyplagiatową określa Regulamin przygotowania prac dyplomowych wraz z procedurą antyplagiatową oraz dokumentacją egzaminu dyplomowego w Akademii Mazowieckiej w Płocku, który stanowi załącznik do Zarządzenia Nr 13/2023 Rektora Akademii Mazowieckiej w Płocku z dnia 28 lutego 2023 r.

Zasady i procedury wyboru seminarium oraz kierującego pracą dyplomową

§2

1. Promotora pracy licencjackiej/magisterskiej student/ka może wybrać spośród nauczycieli akademickich proponowanych przez Dziekana Wydziału Nauk Społecznych na dany rok akademicki. Pierwszeństwo w wyborze promotora przysługuje studentowi z wyższą średnią ocen. Ostateczną decyzję o przyjęciu studenta/ki na seminarium podejmuje promotor.
2. Seminarium dyplomowe są powiązane z badaniami naukowymi prowadzonymi przez promotorów w obrębie dyscyplin przypisanych do kierunku ekonomia.
3. Uchwała Nr 72/2017 Senatu Państwowej Wyższej Szkoły Zawodowej w Płocku z dnia 19 grudnia 2017 roku w sprawie rodzajów zajęć i liczebności grup studenckich określa liczebność grup seminaryjnych na studiach pierwszego oraz drugiego stopnia (zajęcia odbywają się w grupie 12-14 osobowej na studiach pierwszego stopnia lub w grupie 8-10 osobowej na studiach magisterskich).

Zasady zatwierdzania tematów prac dyplomowych

§3

1. Zatwierdzenia tematów prac dyplomowych dokonuje Rada Programowo-Dydaktyczna Wydziału Nauk Społecznych Akademii Mazowieckiej w Płocku.

2. Tematy prac dyplomowych Promotorzy składają do Dziekana Wydziału w terminie do 15 listopada bieżącego roku.
3. Tematy prac dyplomowych uwzględniają zainteresowania naukowe seminarzysty, jego przygotowanie metodologiczne, profil badawczy promotora oraz jego doświadczenie praktyczne. Temat i treść pracy licencjackiej/magisterskiej muszą być zgodne z kierunkiem studiów.
4. Przy wyborze i formułowaniu tematów prac dyplomowych promotorzy biorą pod uwagę sugestie i propozycje zgłaszane również przez otoczenie społeczno-gospodarcze.
5. Praca dyplomowa powinna mieć charakter aplikacyjny i zawierać omówienie i propozycję rozwiązania problemu lub realizację projektu, który wynika z celów i zadań realizowanych w wybranym obszarze działalności zawodowej.
6. Praca dyplomowa musi być usytuowana w dyscyplinach, do których przyporządkowany został kierunek studiów.

Wymagania merytoryczne wobec pracy dyplomowej licencjackiej/magisterskiej

§4

Dyplomant musi wykazać się:

- a) orientacją w dyscyplinie, której dotyczy praca,
- b) poprawnym posługiwaniem się terminologią adekwatną dla wybranego obszaru badań,
- c) umiejętnością zastosowania metod i narzędzi badawczych z dyscyplin, do których przypisany jest kierunek studiów w zakresie rozwiązania problemów praktycznych związanych z wybraną sferą działalności zawodowej,
- d) umiejętnością gromadzenia, sporządzenia, weryfikacji i doboru źródeł bibliograficznych,
- e) umiejętnością formułowania rozwiniętej, spójnej, logicznej, poprawnej językowo wypowiedzi pisemnej, tj. umiejętnością przedstawienia

kompletnych tez, dokonania poprawnego podziału treści, kolejności rozdziałów, itp.

- f) Promotorzy i recenzenci zobowiązani są do uwzględnienia powyższych kryteriów przy ocenie
- g) pracy licencjackiej/magisterskiej.

Zasady przygotowania pracy dyplomowej licencjackiej/magisterskiej

§5

1. Praca dyplomowa powinna być przygotowana zgodnie z zachowaniem zasad i ramowej struktury pracy określonej w zarządzeniu Nr 13/2023 Rektora Akademii Mazowieckiej w Płocku z dnia 28 lutego 2023 r w sprawie wprowadzenia Regulaminu przygotowania prac dyplomowych (magisterskich, licencjackich, inżynierskich) wraz z procedurą antyplagiatową oraz dokumentacji egzaminu dyplomowego w Akademii Mazowieckiej w Płocku.

Zalecany jest następujący układ pracy:

We wstępie powinna być zawarta kilkunastoparagrafowa analiza ogólna wprowadzająca w realizowane zagadnienie, zarysowująca problematykę pracy i użyteczność wynikającą z jej realizacji. W ramach wstępu należy wyszczególnić następujące elementy:

- uzasadnienie wyboru problematyki/tematu pracy,
 - przedmiot badań;
 - cel główny (ewentualnie cele szczegółowe);
 - problem badawczy;
 - metody badawcze wykorzystane przez autora pracy;
 - aktualny stan wiedzy dyplomanta dotyczący problemu (zagadnienia) będącego przedmiotem pracy,
 - omówienie układu pracy, czyli krótka charakterystyka poszczególnych rozdziałów oraz charakterystyka wykorzystanych źródeł.
2. Elementy metodyki badań mogą być zamieszczone w odrębnym rozdziale. Rozdział ten powinien zawierać uzasadnienie podjęcia sformułowanego problemu badawczego, zgodnie z aktualnym stanem wiedzy dyplomanta, przedstawionym na podstawie przestudiowanych treści wybranych pozycji literatury.

3. Część główna pracy powinna być dostosowana do specyfiki i przedmiotu rozwiązywanego problemu. Powinna obejmować część teoretyczną i część praktyczną (np. rozwiązanie problemu badawczego o charakterze praktycznym).
4. Część teoretyczna powinna obejmować dwa rozdziały na studiach licencjackich lub trzy rozdziały na studiach magisterskich. Część teoretyczna powinna zawierać wybrane treści bieżącego stanu rzeczy lub wiedzy dyplomanta powiązane z planowanym zakresem badań lub działań praktycznych służących rozwiązaniu problemu badawczego. Powinna świadczyć o opanowaniu i znaczącym poszerzeniu wiedzy, wynikającej z problemu badawczego i treści tematu pracy.
5. Zaleca się, aby część praktyczna zawierała jeden rozdział. W części praktycznej powinny znaleźć się np. propozycje (wnioski, zalecenia) dotyczące np. opisu koncepcji poprawy stanu rzeczy, doskonalenia istniejących rozwiązań, aktualizacji realizowanych projektów, wariantów (kierunków) zmian. Propozycje te powinny wynikać z analizy danych uzyskanych z wykorzystaniem konkretnej metody, technik i narzędzi badawczych, w konfrontacji z wybranymi treściami teorii zaprezentowanych w części teoretycznej.
6. W zakończeniu należy dokonać oceny osiągnięcia założonego celu wynikającego z koncepcji realizacji tematu pracy licencjackiej/magisterskiej i rozwiązania problemu badawczego. W szczególności wnioski powinny dotyczyć wskazania przykładów znaczącego poszerzenia i utrwalenia wiedzy dyplomanta oraz umiejętności jej wykorzystania w zrealizowanych badaniach, zaprezentowanych danych oraz w świadomości ograniczeń ich praktycznego zastosowania.
7. W bibliografii należy podać wszystkie źródła, które wykorzystano w pracy, w tym również adresy stron internetowych – źródła internetowe.

Wymogi edycyjne są następujące:

a) Przypisy w tekście powinny mieć formę przypisów dolnych:

Przykłady przypisów dolnych:

Akty prawne:

¹ Ustawa z 20 kwietnia 2004 r. o Narodowym Planie Rozwoju, (Dz. U. 2004, nr 116, poz. 1206 z późn. zm).

² Art. 12a ust. 1 pkt. 8, ustawa z dnia 6 grudnia 2006 r. o zasadach prowadzenia polityki rozwoju, (Dz.U. 2006, nr 227, poz. 1658 z późn. zm.).

Materiały źródłowe i dokumenty:

³ *Open Government Consultation Report*, <http://data.gc.ca>, dostęp: maj 2014.

⁴ *Canada's Action Plan on Open Government*, Government of Canada 2012, <http://data.gc.ca>, dostęp: czerwiec 2019.

Monografie i opracowania zbiorowe (książki autorskie i rozdziały w książkach pod redakcją):

⁵ L.J. Krzyżanowski, *Podstawy nauk o organizacji i zarządzaniu*, PWN, Warszawa 1994, s. 25–29.

⁶ J. Hofmokol, A. Tarkowski, I. Ostrowski, M. Werner, K. Werner, J. Bartosiak, D. Solda- Kutzmann, P. Hess, *Mapa drogowa otwartego rządu w Polsce*, Centrum Cyfrowe, Warszawa 2012, s. 6.

⁷ B. Balcerowicz, *Polityka i strategie bezpieczeństwa narodowego. Charakterystyczne podejścia*, w: J. Pawłowski (red.), *Współczesny wymiar bezpieczeństwa. Między teorią a praktyką*, SRWO, Warszawa 2011, s. 29–32.

⁸ M. Barański, A. Czyż, S. Kubas, *Wstęp. Polityczne i prawne aspekty reaktywacji i rozwoju samorządu terytorialnego w krajach Europy Środkowej i Wschodniej*, w: M. Barański (red.), *Samorząd terytorialny w Europie Środkowej i Wschodniej*, PWN, Warszawa 2009, s. 8.

Artykuły i studia:

⁹ P. Kaczmarczyk, *Development of the Usage of E-services in Households by Voivodship: A Cluster Analysis*, „Folia Oeconomica Stetinensia” 2019, Vol. 3, No. 324, s. 14-15.

¹⁰ H. Izdebski, *Od administracji publicznej do public governance*, „Zarządzanie Publiczne” 2007, nr 1, s. 7.

Artykuły prasowe:

¹⁴ E. Pianin, *As coal's fortunes climb, mountains tremble in W.Va; energy policy is transforming lives*, "The Washington Post", 25 February 2001, p. A03, <https://www.washingtonpost.com/archive/politics/2001/02/25/as-coals-fortunes-climb-mountains-tremble-in-wva/2eaf1ce5-dd91-4781-a869-4ae8f4f00467/>, dostęp: czerwiec 2019.

Strony internetowe:

¹¹ <https://www.funduszedlamazowska.eu/dokument/zapoznaj-sie-z-prawem-i-dokumentami/> kontrakt-terytorialny-dla-województwa-mazowieckiego, dostęp: 22.10.2018.

¹² <https://www.funduszeuropejskie.gov.pl/strony/o-funduszach/zasady-dzialania-funduszy/> zintegrowane-inwestycje-terytorialne, dostęp: 26.10.2018.

b) Literatura

Spis literatury zawiera tylko i wyłącznie opracowania naukowe przytoczone w tekście, tj. opatrzone przypisem.

Akty prawne:

Ustawa z dnia 13 listopada 2003 r. o dochodach jednostek samorządu terytorialnego, (Dz. U. 2003, nr 203, poz. 1966).

Uchwała Rady Ministrów nr 60 z dnia 5 maja 2017 r., w sprawie zatwierdzenia zmiany Kontraktu Terytorialnego dla Województwa Mazowieckiego, M.P. 2017, poz. 545.

Materiały źródłowe i dokumenty:

Open Government Consultation Report, <http://data.gc.ca>

Canada's Action Plan on Open Government, Government of Canada 2012, <http://data.gc.ca>

Monografie i opracowania zbiorowe:

Balcerowicz B., *Polityka i strategie bezpieczeństwa narodowego. Charakterystyczne podejścia*, w: J. Pawłowski (red.), *Współczesny wymiar bezpieczeństwa. Między teorią a praktyką*, SRWO, Warszawa 2011.

Patrzalek L., *Finanse samorządu terytorialnego*, Wydawnictwo Uniwersytetu Ekonomicznego we Wrocławiu, Wrocław 2010.

Artykuły i studia:

(Jeżeli artykuł posiada DOI to podajemy, w pozostałych przypadkach - adres URL)

Kaczmarczyk P., *Development of the Usage of E-services in Households, by Voivodship: A Cluster Analysis*, „Folia Oeconomica Stetinensia” 2019, Vol. 3, No. 342, DOI: 10.18778/ 0208-6018.342.04

Kaczmarczyk P., *Zastosowanie metod porządkowania liniowego w badaniu województw pod względem stopnia wykorzystania ICT w przedsiębiorstwach*, „Zeszyty Naukowe PWSZ w Płocku. Nauki Ekonomiczne” 2017, tom XXV, DOI: 10.19251/ne/2017.25(3).

Artykuły prasowe:

Pianin E., *As coal's fortunes climb, mountains tremble in W.Va; energy policy is transforming lives*, “The Washington Post”, 25 February 2001, <https://www.washingtonpost.com/archive/politics/2001/02/25/as-coals-fortunes-climb-mountains-tremble-in-wva/2eaf1ce5-dd91-4781-a869-4ae8f4f00467/>

Strony internetowe:

<https://www.funduszedlamazowska.eu/dokument/zapoznaj-sie-z-prawem-i-dokumentami/kontrakt-terytorialny-dla-wojewodztwa-mazowiecki>

<https://www.funduszeuropejskie.gov.pl/strony/o-funduszach/zasady-dzialania-funduszy/zintegrowane-inwestycje-terytorialne>

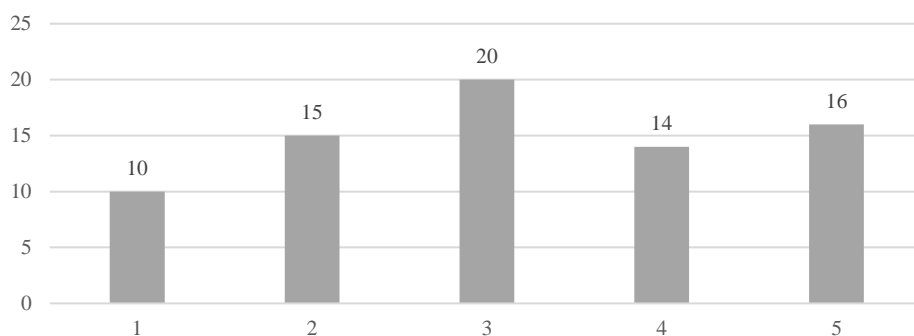
c) Tabele i wykresy

Tabela 1. Tytuł (Times New Roman 12, pogrubienie, interlinia 1,0)

Tekst w tabeli (Times New Roman 11, interlinia 1,0)

Źródło: L. Patrzalek, *Finanse samorządu terytorialnego*, Wydawnictwo Uniwersytetu Ekonomicznego we Wrocławiu, Wrocław 2010, s. 20. (Times New Roman 10, interlinia 1,0)

Wykres 2. Tytuł (Times New Roman 12, pogrubienie, interlinia 1,0)



Źródło: L. Patrzalek, *Finanse samorządu terytorialnego*, Wydawnictwo Uniwersytetu Ekonomicznego we Wrocławiu, Wrocław 2010, s. 20. (Times New Roman 10, interlinia 1,0)

Dane na wykresie: Times New Roman 11

Zaleca się, aby objętość pracy licencjackiej mieściła się w przedziale 50-70 stron, a pracy magisterskiej w przedziale 70-90 stron.

Promotorzy i recenzenci zobowiązani są do uwzględnienia powyższych kryteriów przy ocenie pracy licencjackiej/magisterskiej.

Kryteria oceny pracy dyplomowej

§6

Praca dyplomowa podlega ocenie przez kierującego pracą oraz przez jednego recenzenta.

Prace dyplomowe oceniane są według następujących kryteriów:

1. Czy treść pracy odpowiada tematowi określonymu w tytule?
2. Ocena układu pracy, struktury, podziału treści, kolejności rozdziałów, kompletności itd.
3. Merytoryczna część pracy.
4. Czy praca ma charakter aplikacyjny i w jakim zakresie przeprowadzone badania mają zastosowanie praktyczne?
5. Czy treść pracy odpowiada dyscyplinom, do których przyporządkowany został kierunek studiów?
6. Charakterystyka doboru i wykorzystania źródeł.
7. Ocena formalnej strony pracy (poprawność języka, opanowanie techniki pisania pracy, spis rzeczy, odsyłacze)
8. Sposób wykorzystania pracy (publikacja, udostępnienie instytucjom, materiał
9. źródłowy).
10. Inne uwagi.

Zadania nauczyciela akademickiego kierującego pracą dyplomową

§7

1. Monitorowanie etapów powstawania pracy oraz postępów naukowych uczestników seminarium są obowiązkowymi i standardowymi sposobami kontrolowania stopnia osiągnięcia efektów uczenia się przez dyplomantów.
2. Do podstawowych obowiązków promotora należy:
 - a) opieka merytoryczna nad powstającą pracą dyplomową ,
 - b) sprawdzenie pracy dyplomowej pod względem formalnym,
 - c) ustalenie harmonogramu pracy nad pracą dyplomową i egzekwowanie jej realizacji.

Za poprawność merytoryczną i formalną pracy dyplomowej odpowiada jej promotor.

Zasady przeprowadzania egzaminu dyplomowego

§8

1. Ogólne informacje dotyczące składu Komisji, trybu jej prac oraz przebiegu egzaminu dyplomowego określa Regulamin studiów Akademii Mazowieckiej w Płocku.